

# JKK東京 すまいる通信 JoyLiv

令和4年6月 No.54



【発行】東京都住宅供給公社 公社住宅事業部 公社管理課  
〒150-8543 東京都渋谷区渋谷1-15-15 テラス渋谷美竹

## 令和4年度 計画修繕実施予定一覧

令和4年度実施予定の計画修繕について  
お知らせします。工事を実施する際には、  
事前にお住まいの皆さまへご案内いたします。

### 実施についてのお願い

計画修繕の中には、住宅内専用部分に立ち入っ  
て工事するものがございます。

工事期間中は、何かとご不便をおかけいたしま  
すが、ご協力をお願いいたします。

なお、都合により工事を中止することがありますので、あらかじめご了承ください。

また、一覧に掲載されている工事以外にも、劣化状況等に応じて工事を実施する場合があります。

※予定号棟の表示がないものは、屋外施設部分などを対象とする予定の工事です。

### もくじ

- ◆ 令和4年度 計画修繕実施予定一覧…………… 1～3
- ◆ 建替事業についてお知らせします…………… 4
- ◆ おうちde 貯筋～タオルを使った体操…………… 5
- ◆ 感染症予防対策…………… 6
- ◆ フレイル予防!…………… 7
- ◆ 本格的な夏に向けてエアコンの準備を!…………… 8
- ◆ これからエアコンをご購入される皆さまへ…………… 8
- ◆ 住宅用消火器の取扱いについて…………… 9
- ◆ 新型コロナウイルスに便乗した悪質商法にご注意!…………… 9
- ◆ JKK東京入居サポートのご紹介…………… 10・11
- ◆ 口座振替のご案内…………… 12
- ◆ 「JKK東京 お客さまセンター」の電話番号…………… 12

工事項目 / 工事内容	住宅名 / 予定号棟			
<b>屋上防水</b> 屋上の防水層を改修します。	南烏山三丁目住宅	1	トミンハイム蓮根二丁目	1
	トミンハイム舟渡二丁目	1	新田住宅	1～3
	町田木曽住宅	ニ-1～ニ-3、ホ-1～ホ-25		
<b>外壁塗装</b> 建物の外壁及び階段室等の共用部分を下地処理のうえ、塗装します。	コーシャハイム仲六郷	1、2	豊島町住宅	1
	トミンハイム蓮根二丁目	1	トミンハイム舟渡二丁目	1
	新田住宅	1～3	町田木曽住宅	ニ-1～ニ-3、ホ-1～ホ-25
<b>鉄部塗装</b> ドア、配管、自転車置場等の鉄製部分の腐食を防ぐための塗装をします。	コーシャハイム仲六郷	1、2	トミンハイム蓮根二丁目	1
	トミンハイム舟渡二丁目	1	新田住宅	1～3
	町田木曽住宅	ニ-1～ニ-3、ホ-1～ホ-25		
<b>窓枠改修</b> 窓のサッシを取替えます。	豊島町住宅	1	新田住宅	1～3
<b>道路改修</b> 団地内通路及び側溝等を補修します。	トミンハイム仲之町	—	トミンハイム墨田一丁目	—
	トミンハイム塩浜二丁目第1	—	前野町第二住宅	—
	トミンハイム蓮根二丁目	—	興野町住宅	—
	多摩ニュータウン愛宕第二	—	コーシャハイム愛宕四丁目	—
<b>敷地整備</b> 団地内敷地部分の再整備を行います。	トミンハイム塩浜二丁目第1	—	前野町第二住宅	—
	興野町住宅	—		
<b>遊園施設改修</b> 団地内の既存公園の再整備を行います。	興野町住宅	—	江の島道東住宅	—
	多摩ニュータウン落合	—		
<b>巨大樹木剪定</b> 巨大樹木の剪定を行います。	コーシャタワー佃	—	本村町住宅	—
	越中島住宅	—	南砂住宅	—
	南砂七丁目住宅	—	西大島住宅	—
	亀戸九丁目住宅	—	トミンハイム東陽六丁目	—
	豪徳寺住宅	—	赤堤住宅	—

工事項目 / 工事内容	住宅名 / 予定号棟			
<b>巨大樹木剪定</b> 巨大樹木の剪定を行います。	コーシャハイム芦花公園	—	中台町住宅	—
	コーシャハイム光が丘第二	—	興野町住宅	—
	千住東町住宅	—	堀江住宅	—
	新田第二住宅	—	コーシャハイム南大沢第二	—
	コーシャハイム南大沢五丁目	—	トミンハイム上柚木	—
	トミンハイム南大沢西	—	江の島道東住宅	—
	富士見町住宅	—	富士見町東住宅	—
	霞台第一、第二住宅	—	多摩川住宅	—
	木曾住宅	—	小金井本町住宅	—
	小金井貫井住宅	—	久留米西住宅	—
平尾住宅	—			
<b>給水ポンプ改修</b> 給水ポンプの取替えまたは改修を行います。	コーシャタワー佃	—	南砂住宅	—
	コーシャハイム美園町	—		
<b>屋上水槽改修</b> 屋上の水槽を改修します。	トミンタワー飯田橋三丁目	—	本田川端町住宅	—
<b>屋内排水管改修</b> 屋内の排水管を改修します。	コーシャハイム八潮西	16	コーシャハイム八潮南	47
<b>換気設備改修</b> 住戸内の換気設備を改修します。	コーシャハイム白鬚東	1	南砂住宅	4、6
	コーシャハイム南砂駅前	1	コーシャハイム大井町	1
	コーシャハイム富士見台	1	コーシャハイム杉並和田	1
	コーシャハイム千早	1	コーシャハイム駒込	1、2
	コーシャハイム光が丘第四	9	エミエルタワー竹の塚	1
	昭島田中町住宅	9、25～28		
<b>ドロップインコンロ取替</b> ドロップインコンロを取替えます。	コーシャハイム小竹町	3、4		
<b>消火器取替</b> 住戸内の消火器を取替えます。	コーシャタワー佃	1	トミンタワー台場一番街	2
	トミンハイム北青山一丁目	5	コーシャハイム小日向	1
	コーシャハイム緑四丁目	1	トミンハイム墨田一丁目	1～3
	トミンハイム横川一丁目	1	越中島住宅	27
	亀戸九丁目住宅	1、20	辰巳しのめ住宅	1
	辰巳あけぼの住宅	1	トミンハイム大島五丁目	1
	トミンタワー東雲	1	トミンハイム古石場二丁目	1
	トミンハイム北砂一丁目	1	トミンハイム古石場一丁目	1
	トミンハイム塩浜二丁目第1	1	トミンハイム南砂一丁目	1
	コーシャハイム南砂駅前	1	トミンハイム東品川三丁目第二	2
	コーシャハイム大井町	1	コーシャハイム仲六郷	2
	コーシャハイム南蒲田	2、3	コーシャハイム多摩川	1
	烏山北住宅	7～14、31	プラッツ砵	1
	コーシャハイム久我山	A～C	コーシャハイム千歳船橋フロント	1、2
	鷺宮西住宅	1～19	トミンハイム南台三丁目	1
	コーシャハイム富士見台	1	コーシャハイム千早	1
	コーシャハイム駒込	1、2	コーシャハイム田端テラス	1
	センターまちや	1	トミンタワー南千住四丁目	1
	蓮根三丁目住宅	3	トミンハイム小豆沢	1
	コーシャハイム坂下	F、G、H	コーシャハイム前野町	1
	コーシャハイム光が丘第一	1、2	コーシャハイム光が丘第二	4
	コーシャハイム光が丘第三	5	コーシャハイム光が丘第四	9
	コーシャハイム小竹町	3、4	西新井本町住宅	1、2
	トミンハイム東新小岩六丁目	1	南葛西住宅	1、2
	東葛西第二住宅	1	コーシャハイム清新	1
	コーシャハイム南葛西五丁目	6	コーシャハイム小松川一丁目	1、2
	コーシャハイム臨海町二丁目	7	コーシャタワー小松川	1

工事項目 / 工事内容	住宅名 / 予定号棟			
<b>消火器取替</b> 住戸内の消火器を取替えます。	トミンハイム船堀三丁目	1	多摩ニュータウン松が谷	49-1 ~ 49-5、50-1 ~ 50-3
	松枝住宅	1 ~ 8	横川町住宅	1 ~ 24
	トミンハイム鎌水	1 ~ 6	江の島道東住宅	1 ~ 13
	昭島田中町住宅	1 ~ 30	高ヶ坂住宅	A1 ~ A7、B1 ~ B8、C1 ~ C8
	真光寺住宅	1 ~ 7	平山住宅	1 ~ 23
	トミンハイム国分寺泉町	1 ~ 3	熊川住宅	1 ~ 15
	福生加美平住宅	1 ~ 24	多摩ニュータウン落合	3-2-1 ~ 3-2-12、4-3-1 ~ 4-3-5、4-5-1 ~ 4-5-6
	多摩ニュータウン落合三丁目	1 ~ 4		
<b>屋内電気設備改修</b> 共用部の電気設備（ケーブル、開閉器盤類）を改修します。	コーシャハイム南葛西五丁目	1 ~ 6		
<b>室内電気設備改修</b> 住戸内の一部電気設備を改修します。	コーシャハイム南葛西五丁目	1 ~ 6		
<b>共用灯改修</b> 階段、廊下等共用部分の照明器具をLEDに取替えます。	コーシャハイム神田	1	コーシャハイム港南三丁目	1
	コーシャハイム高田馬場	1 ~ 3	トミンハイム塩浜二丁目第2	1
	トミンハイム南六郷二丁目	1、2	コーシャハイム仲六郷	1、2
	コーシャハイム南蒲田	1 ~ 3	コーシャハイム前野町	1
	コーシャハイム中村北	1	コーシャハイム南葛西五丁目	1 ~ 6
	コーシャハイム南大沢第二	1 ~ 3	富士見町住宅	1 ~ 15
	町田木曽住宅	二-1 ~ 二-3、ホ-1 ~ ホ-25	福生加美平住宅	1 ~ 24
	コーシャハイム玉川上水	1、2、4		
<b>屋外灯改修</b> 屋外灯をLEDに取替えます。	コーシャハイム神田	—	コーシャハイム港南三丁目	—
	コーシャハイム高田馬場	—	トミンハイム塩浜二丁目第2	—
	トミンハイム南六郷二丁目	—	コーシャハイム仲六郷	—
	コーシャハイム南蒲田	—	コーシャハイム前野町	—
	コーシャハイム中村北	—	興野町住宅	—
	コーシャハイム南葛西五丁目	—	コーシャハイム南大沢第二	—
	富士見町住宅	—	町田木曽住宅	—
	福生加美平住宅	—	コーシャハイム玉川上水	—
<b>駐車場灯改修</b> 駐車場灯をLEDに取替えます。	コーシャハイム港南三丁目	—	コーシャハイム高田馬場	—
	トミンハイム塩浜二丁目第2	—	トミンハイム南六郷二丁目	—
	コーシャハイム仲六郷	—	コーシャハイム南蒲田	—
	コーシャハイム前野町	—	コーシャハイム中村北	—
	コーシャハイム南葛西五丁目	—	コーシャハイム南大沢第二	—
	富士見町住宅	—	町田木曽住宅	—
	福生加美平住宅	—	コーシャハイム玉川上水	—
<b>テレビ共聴設備改修</b> テレビ共聴設備を改修します。	南烏山三丁目住宅	1	コーシャハイム南大沢	1 ~ 5
	コーシャハイム南大沢五丁目	1 ~ 10	トミンハイム小金井中町	1
<b>給水動力設備改修</b> 給水動力盤等を取替えます。	トミンタワー東雲	—		
<b>高圧受変電設備改修</b> 高圧受変電設備を改修します。	コーシャタワー佃	—		
<b>インターホン改修</b> モニター付インターホンに改修します。	コーシャハイム港南三丁目	1	コーシャハイム仲六郷	1、2
	コーシャハイム富士見台	1	コーシャハイム中村北	1
	コーシャハイム北千住	1		
<b>昇降機改修</b> エレベーターを改修します。	コーシャハイム白鬚東	1		
<b>自動火災報知設備改修</b> 自動火災報知設備を改修します。	トミンタワー飯田橋三丁目	1	コーシャハイム港南三丁目	1
	コーシャハイム仲六郷	1、2	コーシャハイム富士見台	1
	コーシャハイム中村北	1	コーシャハイム北千住	1

# 建替事業についてお知らせします

当会社では建設年度が古く更新時期を迎えている住宅について、建替えを中心とした再編整備を進めています。

この度、令和4年度の建替事業化住宅と概ね3年後に建替えに着手する建替選定住宅を次のとおり決定しましたのでお知らせします。

## 1. 令和4年度の建替事業化住宅

住宅名	所在地
赤堤住宅	世田谷区

### ◇建替事業化住宅とは

建替えの対象として、お住まいの皆さまに具体的な建替計画について説明を行い、移転の手続きを開始する住宅のことをいいます。

## 2. 概ね3年後に建替えに着手する建替選定住宅

住宅名	所在地
烏山松葉通住宅	世田谷区

### ◇建替選定住宅とは

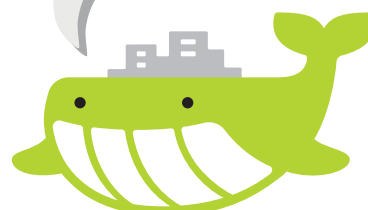
概ね3年後に建替えに着手する住宅のことをいいます。選定された住宅は空家募集・計画修繕を停止しますが、日常生活に必要な修繕は行います。

建替事業の実施にあたっては、次のような取組みを行っております。

- ① 建替選定住宅として決定した住宅にお住まいの皆さまへお知らせ文を配付しています。
- ② 建替えに着手する概ね1年前には、説明会を開催し、具体的な建替計画や移転の方法等についてご説明を行うとともに、現地事務所を開設して個別のご相談に応じながら、建替事業へのご理解とご協力を頂いております。(※)
- ③ 建替えに伴い、お住まいの皆さまには、移転先住宅のあっせん、移転費用などの助成を行うとともに、建替後の住宅に戻り入居する方には、家賃負担の軽減などを行っております。(※)

※ 建替事業に伴う説明会及び移転先住宅のあっせん等については、定期借家契約のお客さまは対象となりません。

今後とも、皆さまのご理解とご協力をお願い申し上げます。





# ちよ きん おうちde 貯筋

～タオルを使った体操～

JKK 住まいるアシスタントが YouTube にて「タオルを使った体操」を配信しています。肩関節の動きがスムーズになる効果が期待できます。皆さまもぜひ体験してみてください！



## 体操を行う前に・・・

- ① 背もたれのある椅子をご準備ください
- ② 椅子から落ちないように気をつけてください
- ③ 身体に無理のない範囲で体操してください

体操の途中でも身体に痛みが出た方は、すぐに体操を中止してください

## 基本の姿勢



- ・ 椅子に浅く腰かけます
- ・ 足の幅は、肩幅ほど開きます
- ・ 両足をしっかり床につけます
- ・ 背筋を伸ばします

## 両手の上げ下げ運動①

基本の姿勢から  
息を吸いながら胸の高さまで腕を上げ  
息を吐きながら腕を下ろす

1、2、3、4で上げて  
5、6、7、8で下ろす  
(3回繰り返す)



## 両手の引き寄せ運動

基本の姿勢から息を吸いながらタオルを胸に引き寄せ息を吐きながらまっすぐに伸ばす

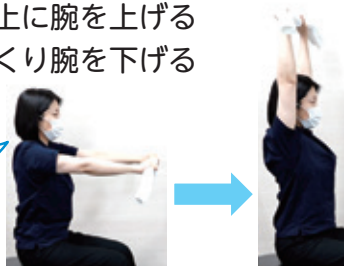
1、2、3、4で寄せて  
5、6、7、8で戻す  
(3回繰り返す)



## 両手の上げ下げ運動②

胸の前でタオルを持ち  
息を吸いながら頭の上に腕を上げる  
息を吐きながらゆっくり腕を下げる

1、2、3、4で上げて  
5、6、7、8で下ろす  
(3回繰り返す)



## 両手のクロス運動

胸の前でタオルを持ち大きなハンドルを回すように身体の前で腕を上下にひねる

1、2、3、4でひねり  
5、6、7、8で  
上下を替える  
(3回繰り返す)



## 両手の上げ下げ運動③

基本の姿勢から腕を頭の上まで上げる  
息を吸いながら頭の後ろに腕を下げて  
息を吐きながら頭の上まで上げる

1、2、3、4で下げて  
5、6、7、8で上げる  
(3回繰り返す)



## 手首を回す運動

タオルを半分に折り、片手で端を親指が下になるように持ち、もう片方の手は膝の上に置く  
タオルを持った方の手首をクルクル回す

片手8回ずつ呼吸を止めずにゆっくり回す  
(右回し・左回し)



# 感染症予防対策



うつさない・うつらないために予防が大切です。  
こまめな手洗い、うがいをしましょう！



## 方法

### ●石鹸で手を洗う

- ・帰宅時、料理をする前、飲食前等は、必ず手を洗いましょう！
- ・手のひらだけではなく、指と指の間、手の甲、手首までくまなく洗いましょう！



### ●なるべく顔を触らない

- ・目、鼻、口を触るさいは、手を洗ってから触るようにしましょう！
- ※接触感染（\*1）により、手からウイルスがついてしまう可能性があります



### ●マスクを着ける

- ・外出する際や、人に近寄る必要がある時は、マスクを着けましょう！
- ※飛沫感染（\*2）により、空気中に排出されているウイルスをもらってしまう可能性があります
- ※屋外で人との十分な距離（2m以上）を確保できる場合を除く

### ●こまめに手の触れる部分を消毒する

- ・なるべく殺菌作用のある製品を使って、玄関やドアノブ等、日常的に触る場所を拭きましょう！

### ●換気をする

- ・窓を開け、空気の入れ換えをおこないましょう！



### ●人が密集する場所にはいかない

- ・3密を避けましょう！

## 3密とは？



①換気の悪い  
密閉空間



②多数が集まる  
密集場所



③間近で会話や  
発声をする  
密接場面

### ●免疫力をつける

- ・部屋の中でできる運動を、できる範囲で行いましょう！
- ・栄養のある食事を3食たべましょう！
- ・よく寝ましょう！
- ・規則正しい生活を送りましょう！

少しでも体調が  
おかしいと感じたら  
医師に相談しましょう



\*1：接触感染とは… 感染者がくしゃみや咳を手で押さえた後、その手で周りの物に触れるとウイルスが付きます。他の方がそれに触るとウイルスが手に付着し、その手で口や鼻を触ると粘膜から感染します。

\*2：飛沫感染とは… 感染者の飛沫（くしゃみ、咳、つば等）と一緒にウイルスが放出され、他の方がそのウイルスを口や鼻などから吸い込んで感染します。

# フレイル予防！

## お口の衰えを防ぐ「舌や口周りのエクササイズ」

フレイルとは身体や心が衰え、社会との関わりが希薄になった状態です。フレイルを予防することで、健康でいられる時間を延ばすことにつながります。

東京大学高齢社会総合研究機構 田中友規

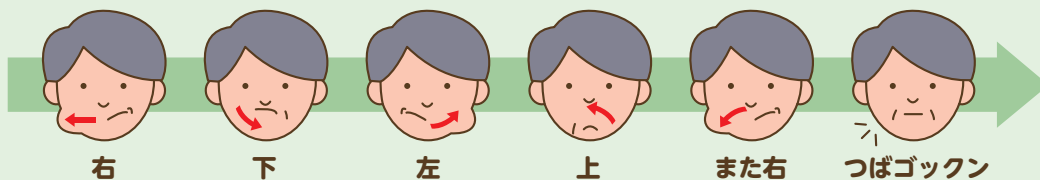
私たちの身体は使わないことで次第に機能が衰えていきます。お口については、自身の歯を残すことと同じくらい、舌や口周りの筋肉を日常的に動かすことが大切です。お口の衰え（オーラルフレイル）を予防するには、普段からお口の筋肉を使うことを意識することが大切です。例えば、人とよくしゃべる、噛み応えのある食べ物をしっかり噛む、うがいを丁寧に行うなどが考えられますが、今回は、ご自宅でできるエクササイズを紹介합니다。是非ともご自宅で毎日行ってみてください。まずは数日間、継続することが大切です。

### 舌や口周りのエクササイズ

お口の健康を維持するには、舌やお口周りの筋肉を動かすことも大切です

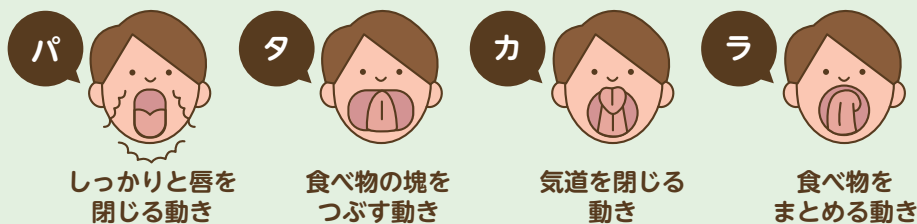
#### 舌のエクササイズ

舌をお口の中で回して、つばを飲みこむ（右回り、左回り、それぞれ10回ずつ）



#### パタカラ体操

「パパパパ・・・」のように各音10回ずつ発音してみましょう



#### 唾液腺マッサージ

唾液腺マッサージを1日3回行いましょう



毎日行うセルフケアのほかに、かかりつけ歯科医院でプロのケアを受けて健康なお口を保ちましょう。

- ① 耳下腺（耳たぶと頬の間のくぼみ部分）を両手で押さえ、円を描くようにマッサージ
- ② 顎下腺（エラの下）を両手の親指で押す
- ③ 舌下腺（あご裏中央辺り）を両手の親指で押す

# 本格的な夏に向けてエアコンの準備を！

これからの時期、熱中症を予防するためには、適切なエアコンの使用は欠かせません。このため、今のうちから試運転をしておきましょう。長期間使用していないエアコンを使い始めると、故障によりすぐに使用できなかつたり、ホコリっぽい、異臭がするといった不具合が起きることがあります。

夏の暑い時期に快適にお住まいいただけるよう、本格的な暑さが来る前に試運転や清掃を行うことをおすすめいたします。

試運転の結果、公社が設置しているエアコンに不具合がある場合には早めのご連絡をお願いいたします。

## 試運転方法の例

- ① 電源プラグをコンセントに挿し込みます。(長期間挿しっぱなしの場合は一度抜いてホコリを落としましょう)
- ② リモコンの電池が切れていないか、液晶はきちんと表示されるか確認します。
- ③ 運転モードを「冷房」、温度を最低温度に設定し、30分程度運転します。
- ④ 次の症状は故障の可能性があります。入居時から設置されているエアコンの場合は公社にご連絡ください。

- ・冷風がでない。
- ・室内機本体から水漏れしている。(室内機表面や吹き出し口の結露は異常ではありません)
- ・長時間運転しても室外の排水管から水がでない。
- ・異音がする。

※お客さまがご自身で購入・設置されたエアコンの修理は、公社では対応できませんので、購入された販売店、メーカー等にお問い合わせください。

※試運転の方法は機種により異なることがあります。詳しくは「取扱説明書」をご確認ください。

※エアコンの清掃は、「取扱説明書」を確認のうえ、お客さままでご対応ください。



## これからエアコンをご購入される皆さまへ

エアコンの設置は、皆さまのご負担となります。エアコンの設置にあたり公社への申請は不要ですが、建物の構造などにより設置できない場合があります。

また、エアコンの設置を家電量販店等に依頼する場合、「エアコン専用コンセント」が無いと設置を断られることがあります。

「エアコン専用コンセント」が設置されていないお部屋には、公社の負担で設置できます(※)ので12ページ「JKK 東京 お客さまセンター」の電話番号②へご連絡ください。エアコンの設置可否も含め公社契約工事店が調査に伺います。

なお、室外機等の設置スペースがない場合は、エアコンを設置することはできません。

詳細は、公社ホームページをご確認ください→



※エアコンが設置可能な場所に限り、200V への変更は皆さまのご負担となります。200V のエアコンが設置できない住宅もありますのでご注意ください。



## 住宅用消火器の取扱いについて

- お客さまのお部屋には、住宅用消火器が設置されています。
- 出火した場合は、備え付けの住宅用消火器を使用し初期消火を行ってください。延焼が拡大した場合には、無理はせずに避難してください。ただし、忘れずに119番へ通報し、消防の指示に従ってください。
- 常時、住宅用消火器は所定の場所から動かさず、消火器に備え付けている取扱説明書に沿った使い方、管理、点検を行ってください。
- 異常があれば、12ページ「JKK 東京 お客さまセンター」の電話番号②までお問い合わせください。



### 会社からのお願い

住宅用消火器はおおむね5年で会社にて取り替えをしています。お客さまの不在等により取り替えができていないお部屋については、劣化等により初期消火が適切に行えなくなる可能性がありますので、取替えられていない場合は、

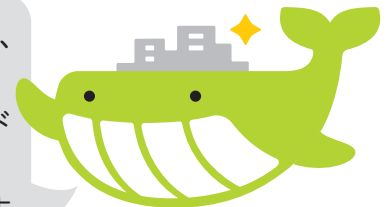
➡ 12ページ「JKK 東京 お客さまセンター」の電話番号②へご連絡ください。

## 新型コロナウイルスに便乗した 悪質商法にご注意！

行政機関の職員になりすまし、「給付金(助成金)を配布します」「検査を希望する場合は返信してください」「マスクとアルコール消毒液があります」などという悪質な詐欺まがいの電話やメールによる被害が増えています。また、在宅時間が多くなることにより、高額な訪問販売の被害が増えることが予想されます。行政機関や会社などが、このような連絡や訪問をすることはありませんので、ご注意ください。

あわせて、家族になりすまし「オレオレ詐欺」も多発していますので十分ご注意ください。

- ☑ 怪しい電話はすぐに切る、不審なメールは無視(=開かず削除)する、事前に約束のない人が訪ねてきたらドアを開けないを徹底してください。
- ☑ 絶対に、銀行等の口座情報や暗証番号等を教えたり、キャッシュカード等を渡さないでください。
- ☑ 不審に思った場合や、トラブルにあった場合は、警察や最寄りの消費生活センターにご相談ください。



東京都消費生活総合センター

☎ 03-3235-1155

(相談専用電話)

お近くの消費生活センター

局番なし ☎ 188

(消費者ホットライン)

# JKK東京入居サポートのご紹介

JKK東京では、様々な世帯の方が入居しやすいように「家賃割引」「優先申込」「審査基準の緩和」などの応援制度でサポートいたします。

## 家賃割引制度

### 近居サポート割



#### 【近居サポート割】

3親等内の親族世帯と同一市内または5km圏内で近居を希望する入居世帯の方に対して市部の一部あき家を対象に入居から3年間、毎月の家賃を**20%割引**いたします。

※ 入居世帯または親族世帯が「子育て世帯」「高齢者世帯」「障がい者世帯」のいずれかにあてはまる必要があります。

### ひとり親世帯対象 こどもすくすく割



#### 【こどもすくすく割】

ひとり親世帯の方に対して市部の一部あき家を対象に「子どもが18歳になる年度の末日まで」または「3年間」毎月の家賃を**20%割引**いたします。

### 新婚・夫婦世帯対象 ペアさぼ



#### 【ペアさぼ】

申込者とその配偶者がどちらも40歳代までの夫婦世帯の方に対して市部の一部あき家を対象に、入居から3年間、毎月の家賃を**20%割引**いたします。

### ステップ35割



#### 【ステップ35割】

名義人の年齢が、申込日時点で35歳以下の世帯に対して市部の一部あき家を対象に入居から3年間、毎月の家賃を**20%割引**いたします。

※ 同居親族は、配偶者（年齢不問）及び35歳以下の親族（3親等内）に限ります。

## あき家先着順募集の優先申込制度

### 子育て世帯等・高齢者等 優先申込制度



#### 【子育て世帯等優先申込制度】

公社が定める住宅で、居室が2室以上あるお部屋において、募集開始から7日間優先的にお申し込みいただける制度です。

#### 【高齢者等優先申込制度】

公社が定める住宅で、エレベーター未設置住宅のうち1、2階のお部屋において、募集開始から7日間優先的にお申し込みいただける制度です。

### シニア住替え サポート



#### 【公社住宅の優先確保】

60歳以上の方がいる世帯が、持家を売却しJKK住宅への住替えを希望する場合、先着順募集のあき住戸から、希望の住戸を14日間優先的に確保できる制度です。

## その他サポート制度

#### 【ひとり親世帯入居サポート】

申込者本人の月収が月収基準を満たさない場合、各自治体から交付される「児童育成手当」「児童扶養手当」を合算して収入審査を受けることが可能です。また、申込者本人の月収が月収基準に満たない場合には「収入合算」「月収基準の特例」なども利用することが可能です。

#### 【学生向け賃貸制度】

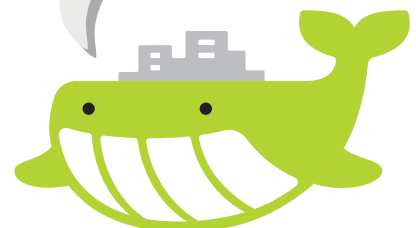
大学等に在籍する18歳以上の方でも一定の条件を満たすことでJKK住宅がご利用可能になりました。

#### 【近居であんしん登録制度】

親族の近くでの生活 = 「近居」をご希望するお客様に、優先的にお部屋の紹介をする登録制度です

※ 近居対象エリアは、同一区市または、おおむね半径5kmです。

制度の詳細や対象住宅については、ホームページをご確認ください。



[公社住宅募集センター] 営業時間 9:30~18:00 (日・祝日定休)

**03-3409-2244** (代)

[貸主]



ひとつ、くらしをあったかく。

**JKK東京**

# 家賃等のお支払いは便利な 口座振替をご利用ください

**新生銀行・イオン銀行**でも口座振替の登録が可能です。口座振替のご登録がお済みでない方は、ぜひこの機会に口座振替のご利用をご検討ください。口座振替依頼書を金融機関へご提出されてから約2か月後に口座振替が開始されます。

口座振替 お手続き 方法	①用紙に記入	②銀行に提出	③通知が届く ※振替開始月初旬	④振替開始 ※当月分毎月7日引落し
				

※口座振替依頼書は管理事務所・窓口センターでお渡しします。郵送希望の方はお客さまセンターへお問合せください。

利用可能機関やお手続き方法は、お電話またはホームページでもご確認いただけます。



**お問合せ先** 下記「JKK東京 お客さまセンター」電話番号①まで

**HPアドレス** <https://www.to-kousya.or.jp/>

← QRコードを読み取り【家賃のお支払いについて】をご覧ください。



## 「JKK東京 お客さまセンター」の電話番号

★窓口センターに御用の方も、この番号をご利用ください。

**受付時間** 午前9時～午後6時（土・日・祝日・年末年始を除く）

### ① 各種お手続き、家賃のお支払い、 住まい方のご相談

●ナビダイヤル

 **0570-03-0031**

●ナビダイヤルがご利用になれない方、  
携帯電話の無料通話分や割引サービス  
分をご利用の方

**☎03-6279-2962**



### ② 修繕のお申込み、お問い合わせ

漏水等の緊急修繕、事故や火災、居住者の安否に関わる緊急のご連絡は**24時間365日対応**

●ナビダイヤル

 **0570-03-0032**

●ナビダイヤルがご利用になれない方、  
携帯電話の無料通話分や割引サービス  
分をご利用の方

**☎03-6279-2963**



**ナビダイヤルに**

固定電話からおかけの場合、市内通話料金で通話できます（公衆電話・PHSを除く）。  
携帯電話からおかけの場合、各電話会社の無料通話分や割引サービスは適用されません。

※月曜日及び休日の翌朝午前9時から10時  
までは、電話が混み合いつながりにくい  
状態となる場合があります。お急ぎでない  
方は他の時間帯をご利用ください



▶お手続き等に関する  
よくある質問はこちら

